

Rapport annuel 2011



Centre local de développement

161, avenue Murdoch
Rouyn-Noranda (Québec) Canada J9X 1E3
Téléphone : (819) 762-0142
Télécopieur : (819) 762-7139



La
passion du
développement
local



Mot de la présidente

Depuis son implantation en 1998, le CLD est devenu un acteur incontournable dans le développement économique et social de Rouyn-Noranda. Porte d'entrée pour tout projet d'affaires, il dispose de plusieurs programmes d'aide financière et de services professionnels pour supporter les promoteurs individuels et collectifs.

Le bilan 2011 renforce le positionnement du CLD: par la signature d'une entente avec la Société de développement commercial, par les nombreux services rendus à notre clientèle ainsi que par notre collaboration avec nos précieux partenaires.

La qualité d'une organisation dépend en grande partie des gens qui la composent. Aussi, je profite de l'occasion pour remercier mes collègues du conseil d'administration de même que M. André Rouleau et son équipe pour leur dynamisme et leur confiance en Rouyn-Noranda. Tous ces gens ont le CLD tatoué sur le cœur.

Mot du directeur général

L'année 2011 a bénéficié d'une conjoncture économique favorable à l'emploi sur le territoire de Rouyn-Noranda, et ce, notamment en raison du *boom* minier. En conséquence, on note une diminution des projets d'affaires de notre clientèle, autant dans le démarrage que dans l'acquisition d'une entreprise. Cette situation a affecté à la baisse le nombre de demandes d'aide financière.

Dans ce contexte, nos interventions cette année ont généré des investissements totaux de 4,8 M\$ contribuant ainsi à la création de 153 nouveaux emplois et au maintien de 174 autres.

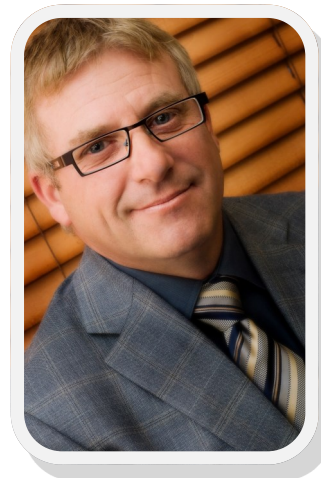
D'importants dossiers dont des projets industriels majeurs feront l'objet de pourparlers continus en 2012. Dans le cas du chemin Senator, dossier en cours depuis plusieurs années, les terrains où étaient installés le Centre de gestion des équipements roulants et le ministère de l'Éducation sont déjà disponibles pour le développement commercial et celui du ministère des Transports, noyau du projet, devrait l'être tôt en 2013. Le 21 décembre, Transat Tours Canada inaugurerait son premier vol vers le Mexique. Au cours de la prochaine année, nous interviendrons pour ajouter une deuxième destination soleil à leur offre.

En 2012, Rouyn-Noranda pourra compter sur une nouvelle stratégie de développement commercial ainsi que sur un plan stratégique et des orientations marketing touristiques. De plus, suite à notre entente, nous maintiendrons notre coordination des activités de la Société de développement commercial.

En conclusion, je me dois de souligner les efforts et la précieuse collaboration de nos administratrices et administrateurs. Également, je remercie notre personnel dont l'engagement et l'implication sont soutenus et remarquables.



Anne-France Thibault
Présidente



André Rouleau
Directeur général

TABLE DES MATIÈRES

Mot de la présidente et du directeur général	2
Rappel de notre mission	3
Statistiques 2011	3
Performance de notre Fonds local d'investissement	4
Volet touristique	5
Concours québécois en entrepreneuriat	6
Partenariat SDC et CLD	6
Le Rouyn-Noranda rural	7
Engagement du personnel	7
Membres du conseil d'administration et du personnel	8

RAPPEL DE NOTRE MISSION

Le CLDRN est un organisme à but non lucratif qui a pour mission de susciter le développement économique et la création d'emplois sur son territoire. Il offre un support technique spécialisé et fournit des expertises conseils pour la création et la consolidation d'activités économiques en milieux urbain et rural. Il effectue de la prospection auprès d'entreprises des secteurs commercial, industriel, touristique et des ressources naturelles. De plus, il agit en concertation et en partenariat avec l'ensemble des intervenants de la communauté.

STATISTIQUES 2011

SERVICES DISPENSÉS

Consultation, orientation et référence	37
Plans d'affaires et études de pré faisabilité	52
Accompagnement et suivi	366
Formation en entrepreneuriat	80
Recherche de financement	39
Sessions d'information	82
Autres services techniques	203
Dossiers d'entreprises traités	113
Nombre de nouveaux promoteurs	126

FORMATIONS EN ENTREPRENEURIAT

Huit personnes se sont inscrites à la formation Lancement d'une entreprise et deux d'entre elles ont concrétisé leur projet.

MICRO-FORMATIONS

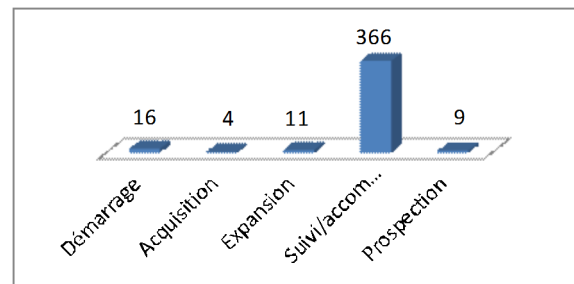
Également, 47 clients ont bénéficié de l'une ou l'autre des microformations suivantes:

- . La nouvelle réalité des ressources humaines
- . Trucs et astuces pour une entreprise efficace
- . La fiscalité et le travailleur autonome
- . Comment tirer profit du statut de travailleur autonome
- . Diminuez votre stress et augmentez vos liquidités
- . Compréhension des états financiers

Deux formations destinées aux entreprises d'économie sociale ont également été réalisées:

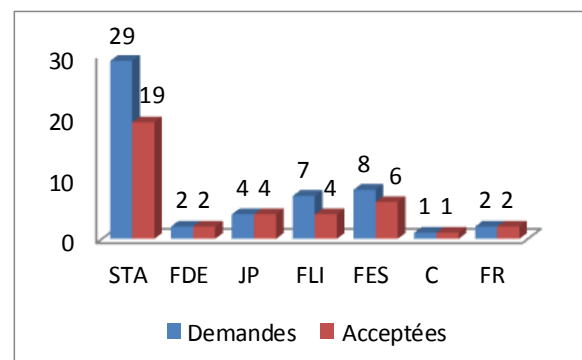
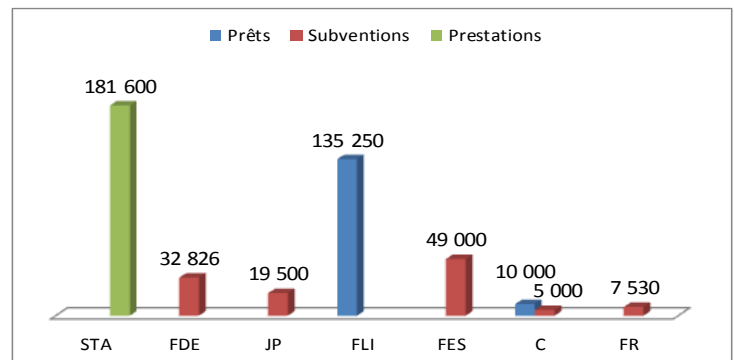
- . Normes du travail par M. Gilles Beauregard, à laquelle ont assisté 12 personnes provenant de 8 entreprises.
- . Marketing social, donné par CAFA, a répondu aux besoins d'une vingtaine de personnes provenant de 14 entreprises.

RÉALISATIONS

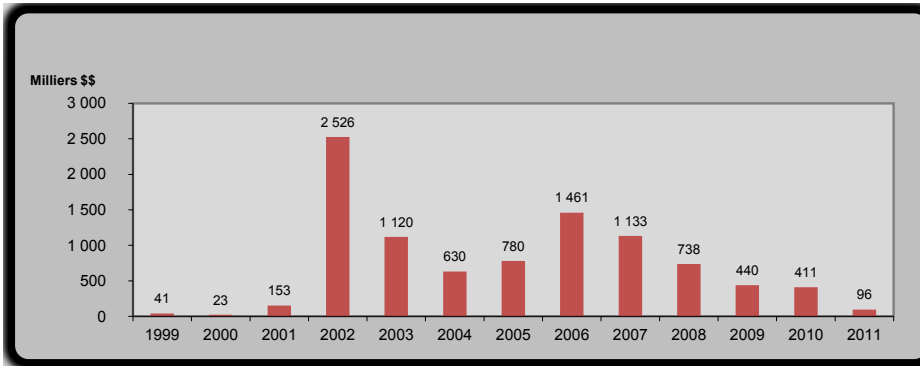


AIDE FINANCIÈRE

STA: Soutien au travail autonome
 FDE: Fonds de diversification économique
 JP: Jeunes promoteurs
 FLI: Fonds local d'investissement C: Créaverir
 FES: Fonds économie sociale FR: Fonds relève

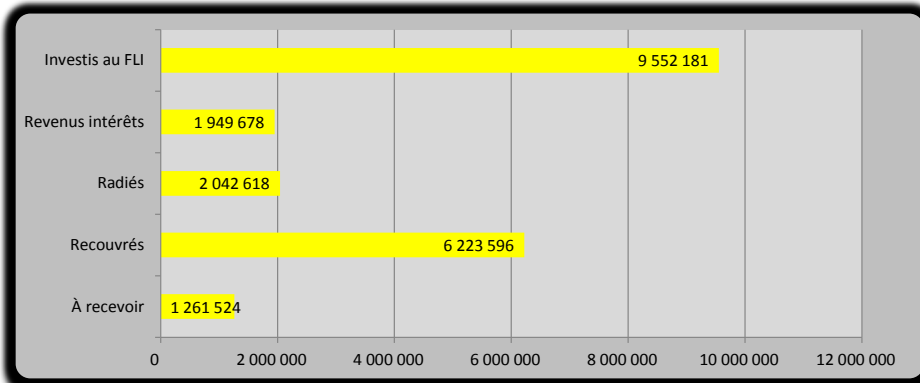


PERFORMANCE DE NOTRE FONDS LOCAL D'INVESTISSEMENT

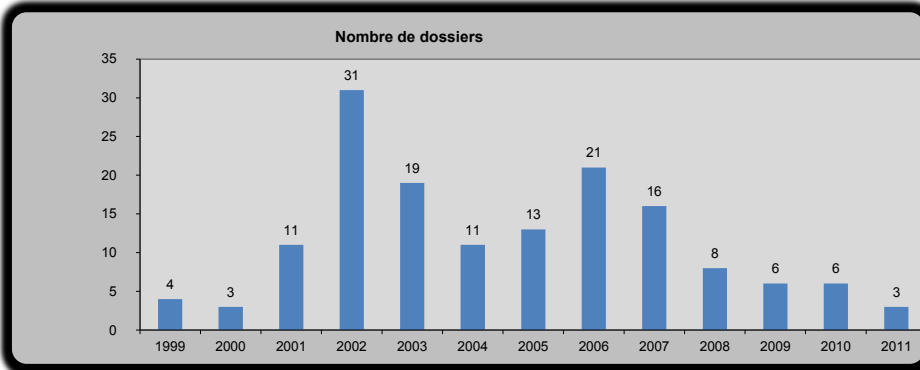


Il faut rappeler que le Fonds local d'investissement est un fonds de développement, c'est-à-dire qu'il fait l'objet de prêts plus risqués que ceux d'un capital de risque.

Votre CLD, grâce à un prêt total de 3 814 147 \$ du ministère du Développement économique, de l'Innovation et de l'Exportation, a accordé en 13 ans à 95 projets d'affaires de nos clients la somme de 9 552 181 \$. En raison d'une gestion serrée et d'un suivi efficace, nous avons fait "tourner" 2,5 fois notre capital de prêts.

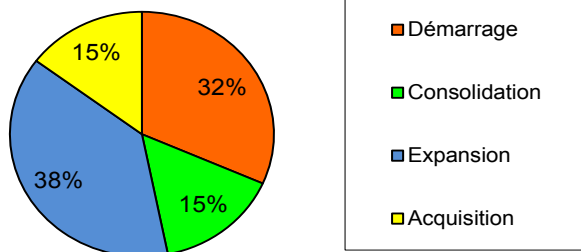


De cette somme, 6 223 596 \$ ont déjà été recouvrés et 1 261 524 \$ sont à recevoir. Nos prêts ont rapporté 1 949 678 \$ en revenus d'intérêt et nous avons radié pour 2 042 618 \$. Des fonds sont toujours disponibles pour les projets d'affaires de nos clients actuels et futurs.

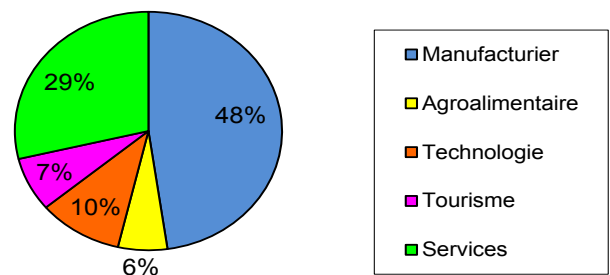


Les deux tableaux plus bas indiquent les phases de développement ainsi que les secteurs d'activité des entreprises qui ont bénéficié du Fonds local d'investissement depuis son implantation.

Phase de développement

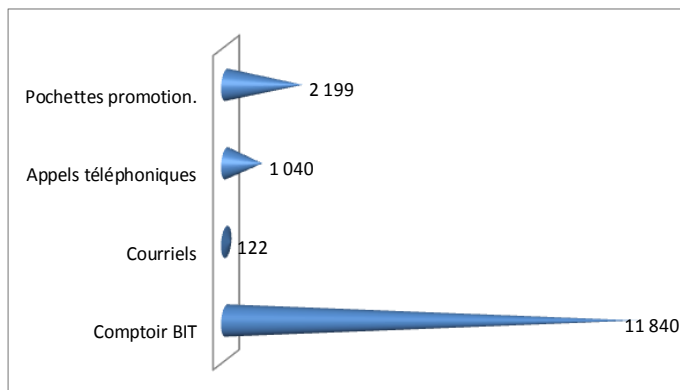


Secteur

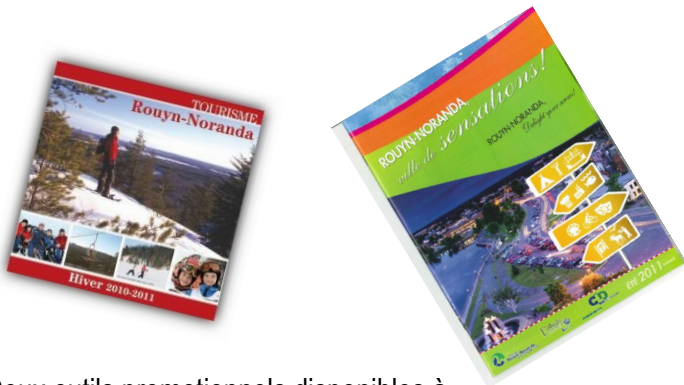
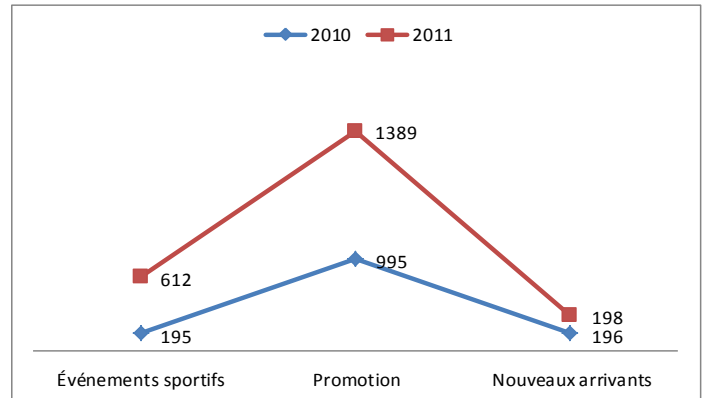


VOLET TOURISTIQUE

Les moyens de diffusion de l'information touristique:



En 2011, nous avons connu une augmentation remarquable des demandes pour les pochettes ce qui nous montre que ce service est apprécié des comités organisateurs ainsi que des participants.



Deux outils promotionnels disponibles à plusieurs endroits à Rouyn-Noranda et en région ainsi qu'au Centre Infotourisme de Montréal.

Sur invitation du CLD et de la Ville de Rouyn-Noranda, Transat Tours Canada inaugurerait son premier départ de Rouyn-Noranda vers Riviera Maya et Cancun le 21 décembre 2011.



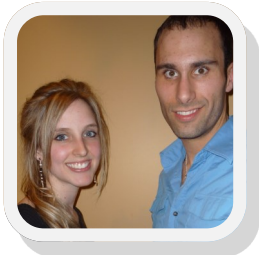
Une quinzaine d'intervenants touristiques de première ligne ont participé le 14 juin dernier à une tournée des sites et attraits de Rouyn-Noranda.



Dans le cadre de l'élaboration du Plan stratégique de développement touristique de Rouyn-Noranda, le CLD a profité de la venue de deux experts internationaux du Centre mondial d'Excellence des Destinations (CED). Ces derniers ont sillonné la ville et, à notre demande, ont tenu le 3 juin dernier une consultation publique auprès des intervenants du milieu afin de connaître leur vision de l'industrie touristique de Rouyn-Noranda passée, actuelle et future. Le Plan stratégique de développement touristique devrait nous être remis en 2012.

CONCOURS QUÉBÉCOIS EN ENTREPRENEURIAT

Parmi les lauréats régionaux du 13e Concours québécois en entrepreneuriat, quatre projets de créations d'entreprise de nos clients ont remporté la palme.



Catégorie Service:

La Maison de la santé optimale
Mme Isabelle Lemyre et
M. Sébastien Dion



Catégorie Commerce:

Biojoule inc.
M. Pierre-Antoine St-Amour



Catégorie Transmission d'entreprise:

Les Réclamations du Nord-Ouest
Mme Annie Mercier et
M. Jonathan Caron



Coup de cœur du jury:

Ouistiti
Mme Véronic Gauthier

PARTENARIAT SOCIÉTÉ DE DÉVELOPPEMENT COMMERCIAL (SDC) ET CLD ROUYN-NORANDA

L'entente signée entre les deux partenaires s'inscrit dans une volonté de doter Rouyn-Noranda d'une stratégie de développement commercial. Tous les secteurs géographiques de la ville seront appelés à se positionner et à se donner une vision de leur développement.

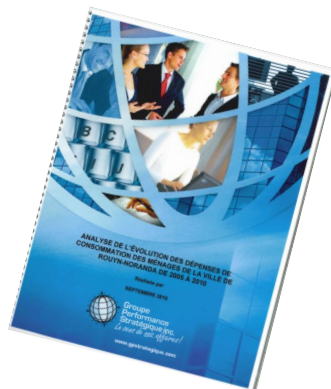
Une présentation de la vision du développement du commerce de détail a été réalisée auprès des membres du conseil municipal et des administrateurs de la Chambre de commerce et d'industrie de Rouyn-Noranda.

Pour réaliser ce mandat, les actions suivantes ont, entre autres, été accomplies:

- mise sur pied d'un nouveau conseil d'administration de la SDC
- sondage auprès des membres sur leur vision de la vente trottoir
- rencontre remue-méninges sur les nouvelles idées à développer
- décoration des arbres au centre-ville
- réfection du système de sonorisation
- association promotionnelle avec les fêtes et festivals de Rouyn-Noranda
- embauche et supervision de la coordonnatrice et de toutes les activités de la vente trottoir
- nouveau site Internet
- relance du comité du Vieux Noranda
- contact avec d'autres organismes qui se spécialisent dans le commerce de détail (Ex. Fondation Rue principale et d'autres SDC)
- entente avec l'UQAT pour que des étudiants procèdent à l'inventaire commercial sur le territoire de Rouyn-Noranda
- recherche sur les habitudes d'achats à l'extérieur des résidents de Rouyn-Noranda

DÉPENSES EN CONSOMMATION DES MÉNAGES DE ROUYN-NORANDA

Votre CLD s'est doté d'une étude sur les dépenses de consommation des ménages de son territoire afin d'aider ses clients à vérifier si leurs projets d'affaires ou de développement répondent à une tendance porteuse, en émergence ou en déclin.



LE ROUYN-NORANDA RURAL

Outre les différents projets de chaque milieu, les agents de développement rural répondent aux demandes ponctuelles qui proviennent des citoyens, produisent les bulletins de quartier, supportent les demandes adressées au Pacte rural et collaborent avec les organismes actifs de leur territoire.

Voici, entre autres, quelques projets qui ont requis leur collaboration en 2011:

- Réalisation du 1er Salon de la famille et de l'enfance de l'Abitibi-Témiscamingue à Cadillac en septembre
- Production d'un bottin des entrepreneurs de Cadillac pour incitation à l'achat local
- Création d'un comité organisateur pour le 75e de Cadillac en 2013
- Ouverture d'un centre de conditionnement physique Gym Caddé au printemps 2011
- Service de garde en milieu scolaire ou privé à Cléricy
- Support aux associations de riverains
- Sortie avec les maisons de jeunes pour encourager les Huskies
- Mise en place d'un terrain de balle
- Poursuite des activités de développement de la zone plein-air de Rollet
- Construction d'un troisième relais
- Coordination de la logistique entourant l'arrivée des voyageurs (Arntfield—Rollet)
- Recherche d'information et consultation de groupes d'intérêt concernant le projet de développement touristique du mont Chaudron
- Réalisation et présentation de l'étude concernant le mont Chaudron
- Création d'un comité de développement officiel à Rollet pour assurer la vitalité du quartier
- Organisation d'une rencontre sur le mouvement coopératif
- Relance du comité des loisirs de Montbeillard
- Aménagement d'un lieu pour jouer aux fers à Beaudry
- Dossier Garderie scolaire à Cloutier
- Dossier Garderie estivale à Bellecombe
- Insonorisation du Centre des loisirs de Bellecombe
- Support au Centre de bénévolat (Beaudry et Bellecombe)

ENGAGEMENT DU PERSONNEL

AUX COMITÉS ET ORGANISMES SUIVANTS:

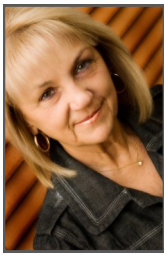
- Coordination du marché public estival
- Coordination du comité régional du portail Internet en agroalimentaire
- Comité organisateur des activités *Tout le monde en parle des PME de Rouyn-Noranda*, initiative de la Chambre de commerce et d'industrie de Rouyn-Noranda
- Club motoneigistes de Rouyn-Noranda par la vente de cartes de sentiers au bureau d'information touristique (BIT) et réponse à leur ligne sans frais
- Présidence de l'Association des CLD de l'Abitibi-Témiscamingue
- Comité de développement de l'aéroport
- Présidence du jury des Extra de la Chambre de commerce et d'industrie de Rouyn-Noranda
- Conseil d'administration du Pôle régional en économie sociale
- Comité technique du Pôle régional en économie sociale
- Conseil d'administration de la Ressourcerie Bernard-Hamel
- Conseil d'administration de la Maison des soins palliatifs
- Comité d'accueil des nouveaux arrivants et le BIT comme point de chute pour la documentation et l'information
- Commission économique régionale
- Comité organisateur local du Concours québécois en entrepreneuriat
- Comité de développement commercial
- Table des intervenants privilégiés de Tourisme Abitibi-Témiscamingue
- Table de concertation du Parc national d'Aiguebelle
- Club produit tourisme culturel
- GIR (comité aviseur Norbord)
- Comité Mont Chaudron
- Comité des lieux d'accueil de l'A-T
- Comité accès aux plans d'eau
- Comité nouveau concept Hydro-Québec
- Club Ambassadeurs
- Comité local fêtes, festivals et événements
- Comité transports Ville Rouyn-Noranda
- Tous les comités des agents de développement rural

LE CONSEIL D'ADMINISTRATION

De gauche à droite:

Absent de la photo Alain Racette

LE PERSONNEL AU 31 DÉCEMBRE 2011



Ginette Brunet



Lucie Rollin
Agente de bureau



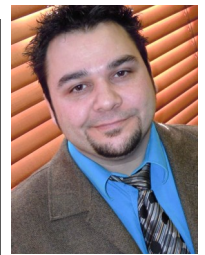
Nathalie Kilgour
Guide animatrice



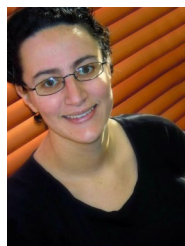
Louis Kirouac
Coordonnateur SDC



Ian-Thomas Bélanger Vita Jensen Luc Nadon
Agente et agents de développement rural



Marion Campagna
Agente en financement



Virginie Gauthier
Agente d'information



Annie Bélanger
Adjointe en tourisme



Mireille Reeves CA
Conseillère en financement



André Rouleau
Directeur général



Valérie Morin



Danielle Simard
Directrice générale adjointe

commissaires en développement